



El ambiente
es de todos

Minambiente

BOLETÍN HIDROMETEOROLÓGICO DE LA MOJANA

San Marcos, Sucre 06 de octubre de 2021

Hora de la actualización: 12:00 HLC

BOLETÍN No: 433

CONTENIDO

1. CONDICIONES METEOROLÓGICAS

1.1 CONDICIONES METEOROLÓGICAS PRECEDENTES

1.2 CONDICIONES METEOROLÓGICAS ACTUALES

1.3 PRONÓSTICO METEOROLÓGICO DIARIO

2. CONDICIONES HIDROLÓGICAS

2.1 CONDICIONES HIDROLÓGICAS ANTECEDENTES

2.2 CONDICIONES HIDROLÓGICAS ACTUALES

2.2.1 SUBZONA HIDROGRÁFICA DEL RÍO SAN JORGE - CUENCA ALTA

2.2.2 SUBZONA HIDROGRÁFICA DEL RÍO SAN JORGE - CUENCA BAJA

2.2.3 SUBZONA HIDROGRÁFICA DEL RÍO NECHÍ - CUENCA BAJA

2.2.4 DIRECTOS AL BAJO CAUCA - CIÉNAGA LA RAYA ENTRE EL RÍO NECHÍ Y EL BRAZO DE LOBA

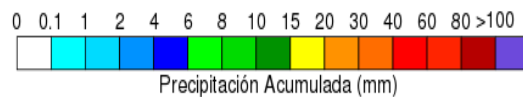
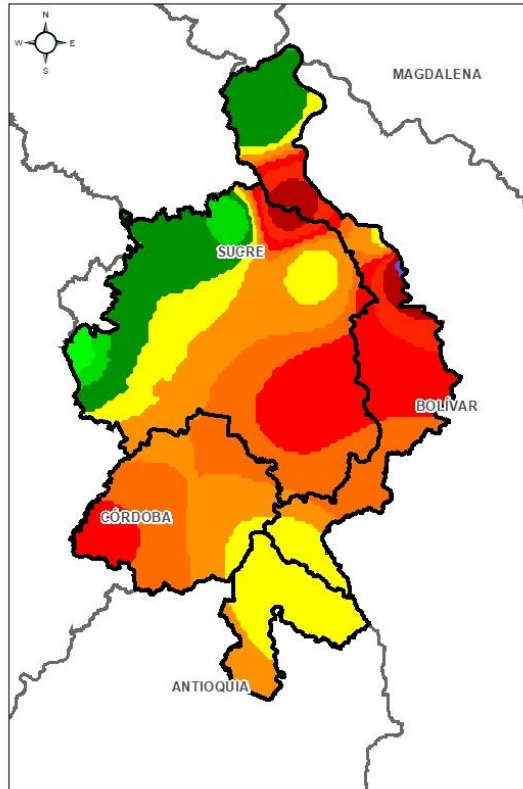
2.2.5 DIRECTOS AL CAUCA ENTRE PTO. VALDIVIA Y RÍO NECHÍ

2.2.6 DIRECTOS AL BAJO MAGDALENA ENTRE EL BANCO Y EL PLATO

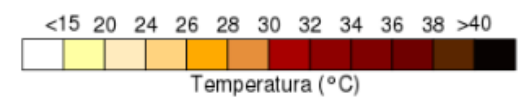
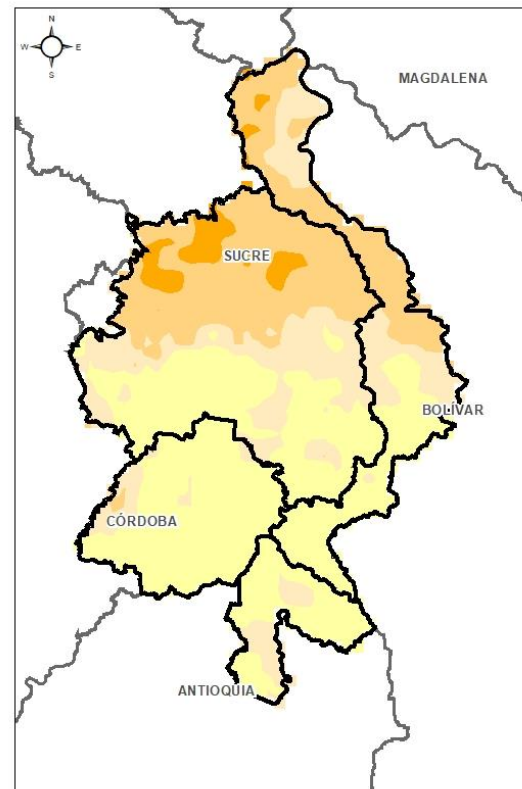
El Centro Regional de Pronóstico y Alertas Tempranas de la Mojana - CRPA La Mojana, busca fortalecer el sistema de alertas tempranas a través de un continuo monitoreo de las condiciones hidrometeorológicas, la generación de pronósticos meteorológicos y la difusión de alertas para la comunidad y los diferentes sectores productivos de la región.

Esta iniciativa hace parte de los proyectos "Reducción del riesgo y la vulnerabilidad frente al cambio climático en la región de La Depresión Momposina", financiado por el *Adaptation Fund* y "*Mojana, clima y vida*", financiado por el Fondo Verde del Clima, implementados por el Ministerio de Ambiente, el Fondo de Adaptación y el PNUD, en alianza con CORPOMOJANA e IDEAM.

1.1 CONDICIONES METEOROLÓGICAS ANTECEDENTES

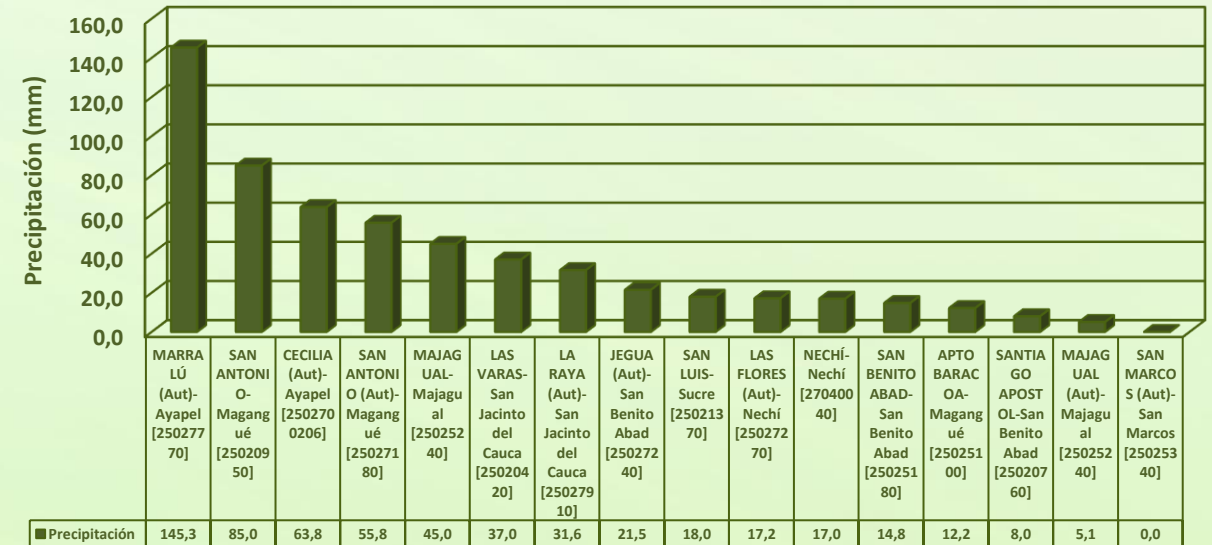


Precipitación acumulada
05/10/2021 (07:00) – 06/10/2021 (07:00).
Fuente: IDEAM



Temperatura superficial máxima por
estimación Satelital 05/10/2021
Fuente: IDEAM

Lluvia Registrada el 05 Octubre de 2021



RESUMEN DE CONDICIONES DEL DÍA 04 DE OCTUBRE

Precipitación: Durante la tarde de ayer prevaleció la condición seca, luego en horas de la noche y madrugada, se produjeron lluvias en toda La Mojana, algunas acompañadas de descargas eléctricas y fuertes vientos.

Temperatura: Se registró una temperatura máxima de 33,8°C el día 05 de octubre a las 13:00 horas en el municipio de Ayapel, y una mínima de 22°C en la madrugada del 06 de octubre.

1.2 CONDICIONES METEOROLÓGICAS ACTUALES

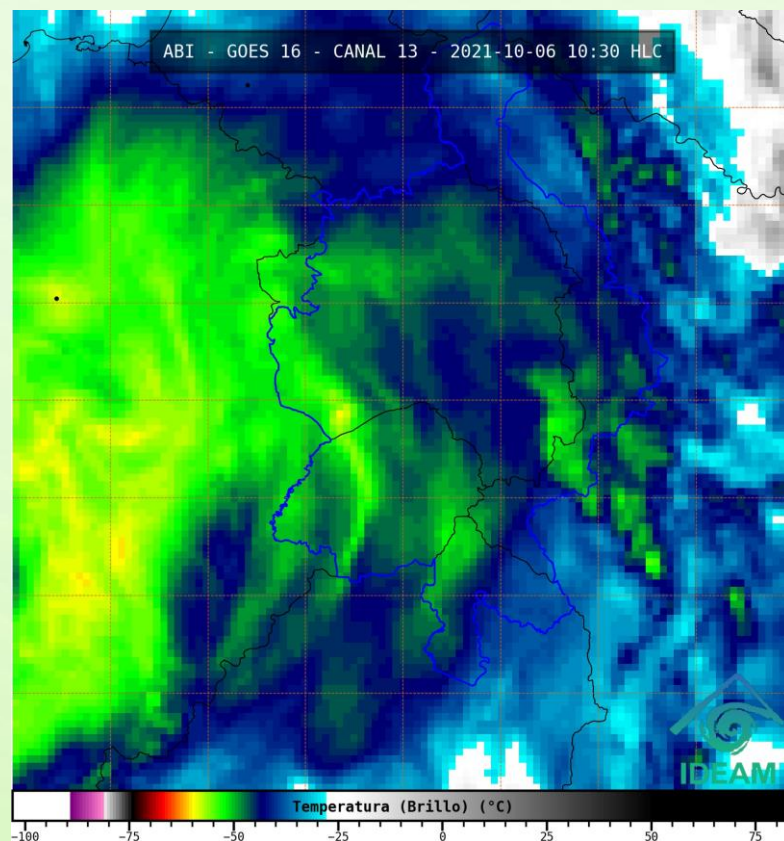


Imagen de satélite IR 10:30 HLC
Fuente: IDEAM

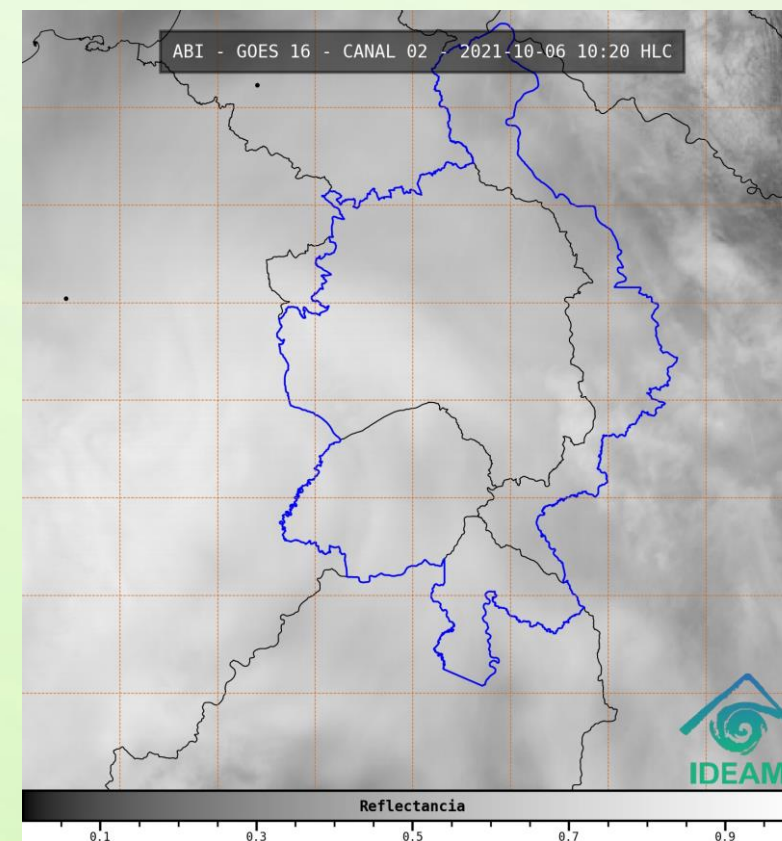


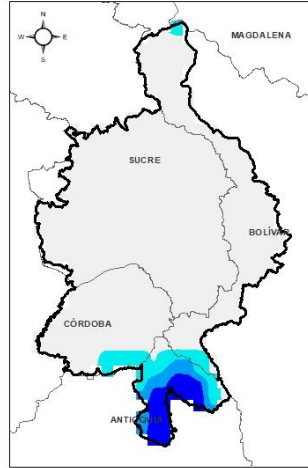
Imagen de satélite VIS 10:20 HLC
Fuente: IDEAM

Recientemente, cielo mayormente nublado sobre la región.

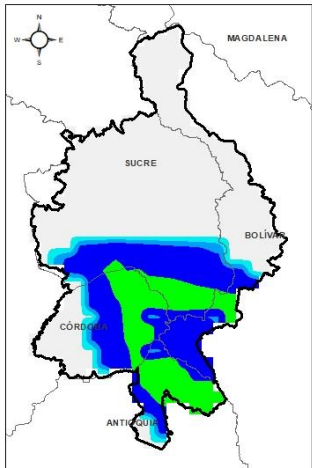
1.3 PRONÓSTICO METEOROLÓGICO



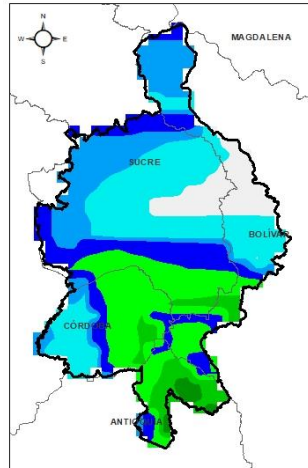
TARDE DEL 06 DE OCTUBRE



NOCHE DEL 06 DE OCTUBRE



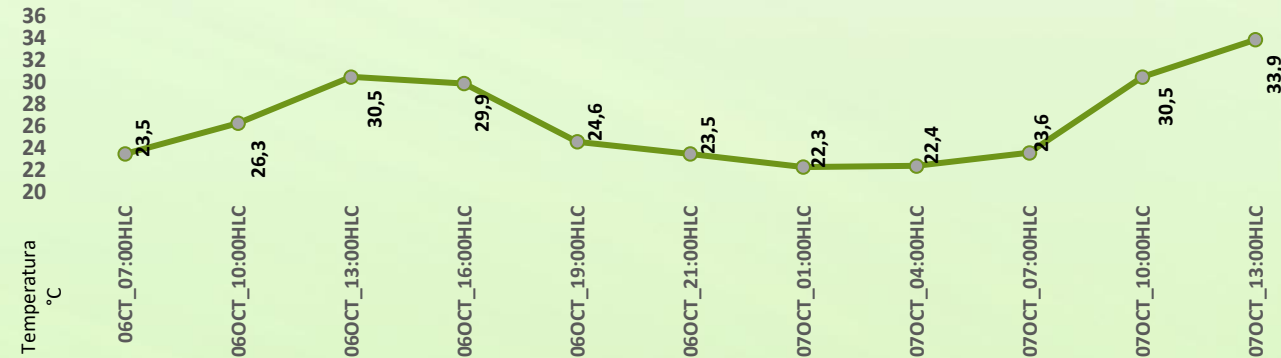
MADRUGADA DEL 07 DE OCTUBRE



ACUMULADO DEL 06 AL 07 DE OCTUBRE



Día	Jornada	Temperatura Máxima	Nubosidad	Tipo de Precipitación	Probabilidad de Lluvia(%)
MIÉRCOLES 06 DE OCTUBRE	Tarde	33°C	Parcialmente nublado	Sin lluvias	40%
	Noche	25°C	Nublado	Lluvias dispersas	75%

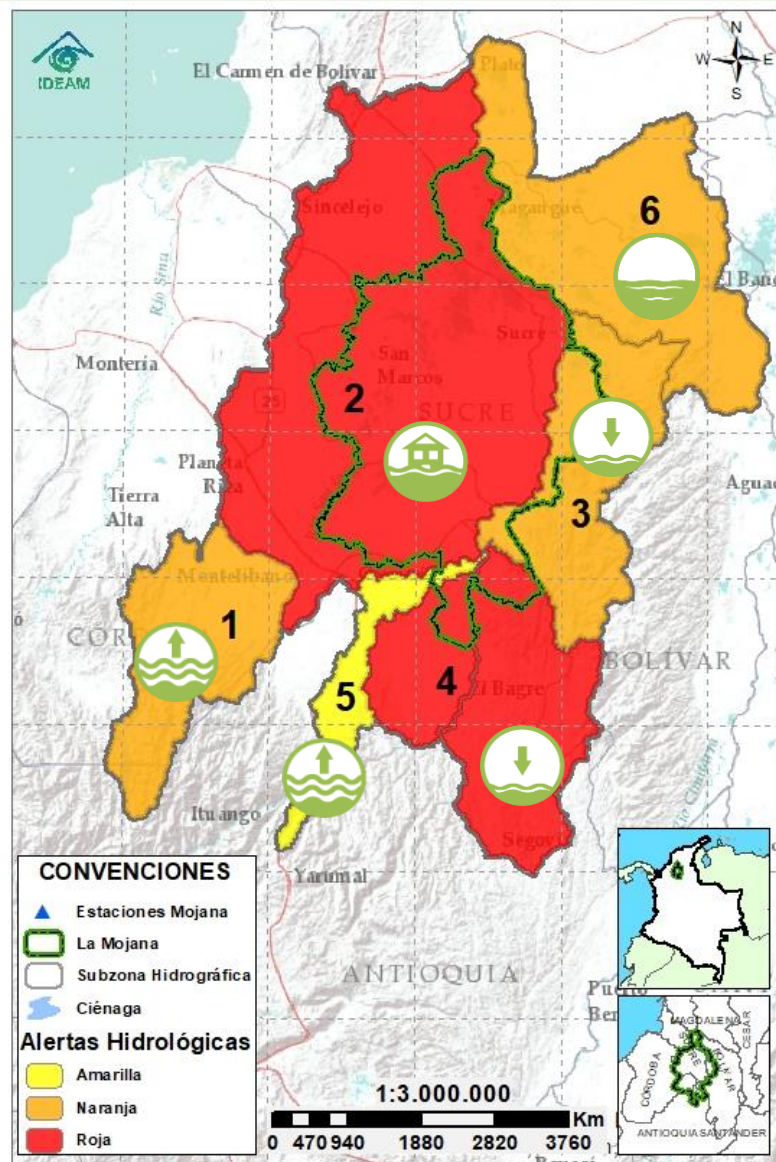


PRONÓSTICO PARA EL MIÉRCOLES 06 DE OCTUBRE

Precipitación: En horas de la tarde prevalecerá la condición seca, luego, durante la noche y madrugada, se incrementará la nubosidad con probabilidad de lluvias dispersas en sectores de los municipios de Achí, San Jacinto del Cauca, Guaranda, Majagual, San Marcos, Ayapel y Nechí.

Temperatura: Las temperaturas máximas oscilarán entre los 31°C y 33°C y las mínimas entre los 24°C y 25°C. Las sensaciones térmicas máximas estimadas oscilarán entre los 34°C y 36°C.

2.1 CONDICIONES HIDROLÓGICAS ANTECEDENTES



Condiciones hidrológicas antecedentes para el 05/09/2021

CONVENCIONES DE TERMINOS HIDROLÓGICOS

	Lluvias	Lluvias antecedentes intensas o continuas y/o pronóstico de las mismas, las cuales pueden generar crecientes súbitas en los ríos principales y sus afluentes.
	Descenso	Condición de disminución de niveles.
	Ascenso	Condición de aumento de niveles.
	Creciente súbita	Fenómeno natural que se presenta en los ríos de montaña como consecuencia de la ocurrencia de lluvias intensas o torrenciales en zonas de alta pendiente del cauce principal y sus afluentes.
	Tránsito de creciente	Es el desplazamiento de una onda de creciente de aguas arriba hacia aguas abajo de la corriente.
	Creciente por desembalse	Proceso de tránsito del flujo de agua por descarga controlada desde un embalse.
	Inundación	Aumento en los niveles y/o caudales de los cuerpos de agua que superan la capacidad máxima de transporte o modificación de la sección transversal que la reduce, ocasionando el desbordamiento e inundación de sus zonas aledañas.
	Niveles estables	No se presentan fluctuaciones considerables de nivel del cuerpo de agua.



Alerta ROJA

PARA TOMAR ACCIÓN Advierte a los sistemas de prevención y atención de desastres sobre la amenaza que puede ocasionar un fenómeno con efectos adversos sobre la población, el cual requiere la atención inmediata por parte de la población y de los cuerpos de atención y socorro. Se emite una alerta sólo cuando la identificación de un evento extraordinario indique la probabilidad de amenaza inminente y cuando la gravedad del fenómeno implique la movilización de personas y equipos, interrumpiendo el normal desarrollo de sus actividades cotidianas.



Alerta NARANJA

PARA PREPARARSE Indica la presencia de un fenómeno. No implica amenaza inmediata y como tanto es catalogado como un mensaje para informarse y prepararse. El aviso implica vigilancia continua ya que las condiciones son propicias para el desarrollo de un fenómeno, sin que se requiera permanecer alerta.

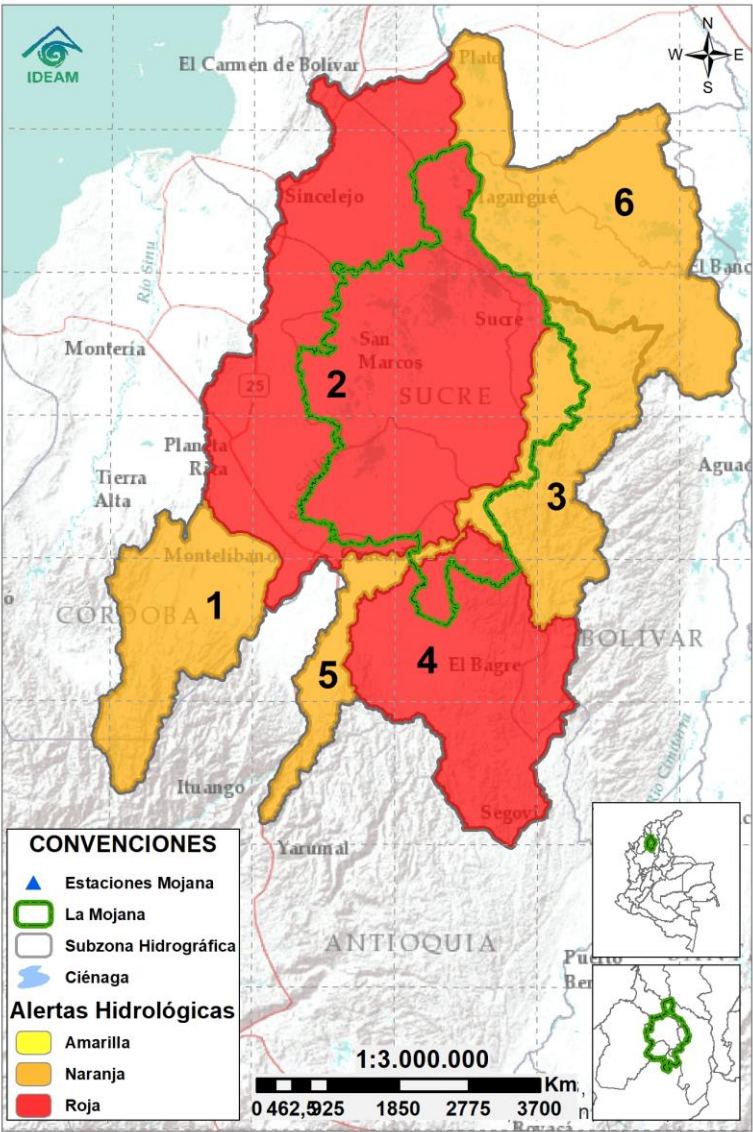


Alerta AMARILLA

PARA INFORMARSE Es un mensaje oficial por el cual se difunde información. Por lo regular se refiere a eventos observados, registrados o reportados y puede contener algunos elementos de pronóstico a manera de orientación. Por sus características pretéritas y futuras difiere del aviso y de la alerta, y por lo general no está encaminado a alertar sino a informar.

SIN ALERTA La información que se suministra se encuentra fuera de los umbrales de alerta.

2.2 CONDICIONES HIDROLÓGICAS ACTUALES



Descripción condiciones hidrológicas: alerta roja en el Bajo San Jorge, donde se presenta incremento de niveles desde La Apartada hasta San Benito Abad y además, se mantienen altos niveles en el sistema cenagoso y de caños; mientras que, en la cuenca alta, se mantiene alerta naranja con descenso de niveles en Pica Pica y Montelíbano. En el río Cauca, se mantiene alerta naranja en el tramo comprendido entre Nechí y Pinillos, donde se observan niveles estables; sin embargo, se mantiene alerta roja puntual para los municipios de San Jacinto del Cauca y Achí, ante la persistencia de inundaciones en la zona. En el Bajo Nechí y sus aportantes los niveles continúan altos pero en condición estable, sin embargo se esperan incrementos en horas de la noche y madrugada, por lo que se mantiene en alerta roja. En el Bajo Magdalena, entre los municipios de El Banco y Plato, se mantiene alerta naranja por altos niveles.

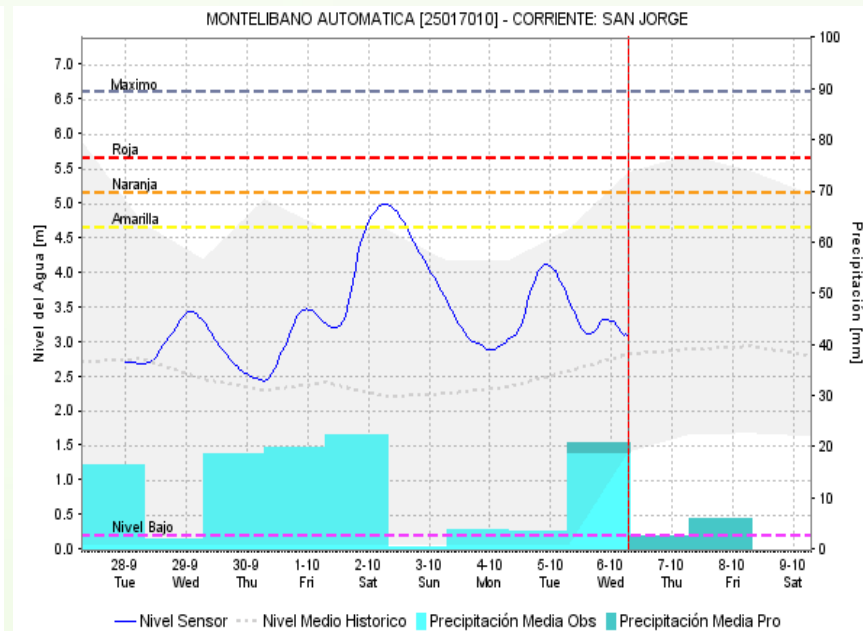
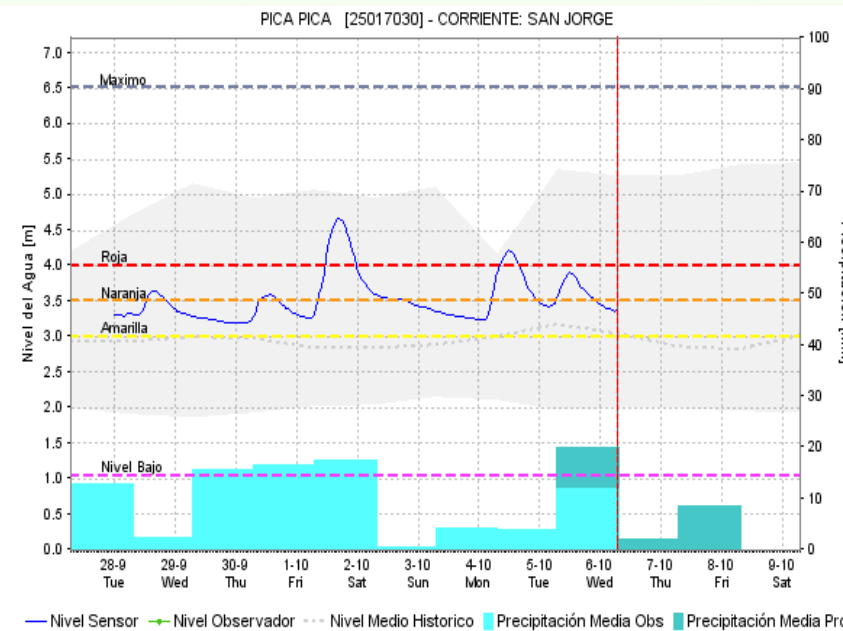
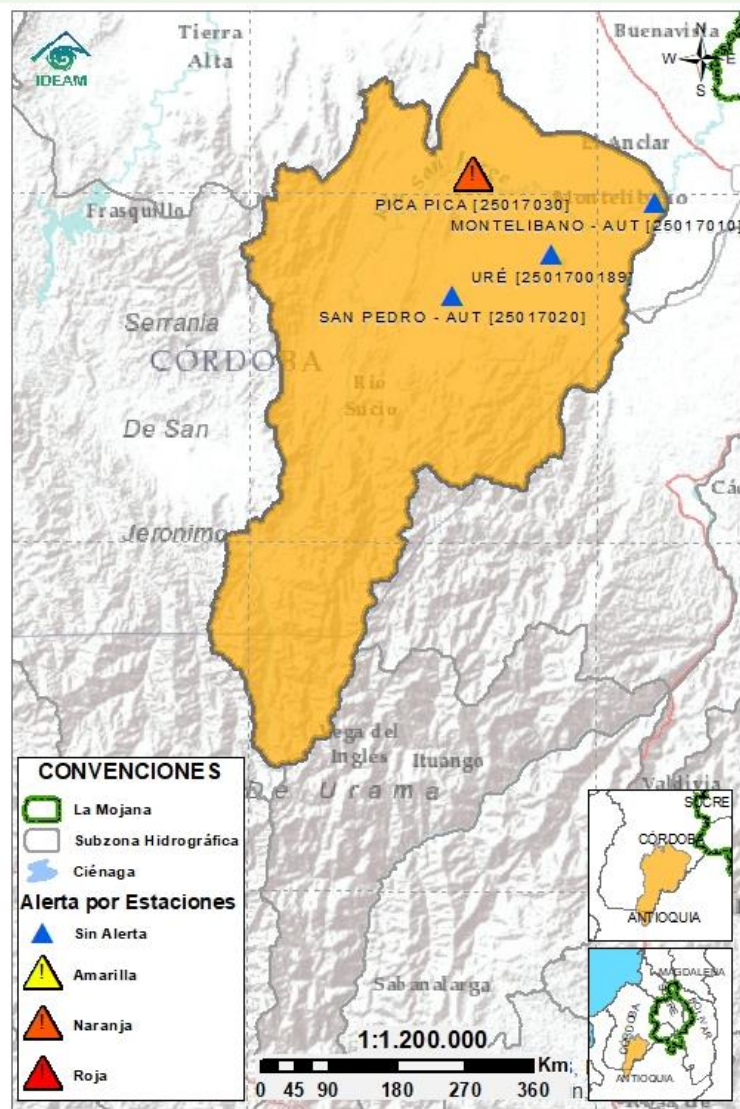
Alerta	Zona Hidrográfica	Subzona o Cuenca Hidrográfica	Condición predominante	Descripción de la alerta hidrológica
	1	Bajo Magdalena-Cauca - San Jorge	Niveles en descenso	Descenso de niveles en el río San Jorge a la altura de Pica Pica y del municipio de Montelíbano, condición predominante para las próximas horas, pero con posibilidad de nuevos ascensos en horas de la tarde, noche y madrugada.
	2	Bajo Magdalena-Cauca - San Jorge	Inundación	Niveles en ascenso en el tramo La Apartada-San Benito Abad, con niveles estables en el tramo restante hasta la desembocadura. Persisten las inundaciones en extensas áreas del Bajo San Jorge, por ingreso de aguas del río Cauca por el sector de Cara de Gato.
	3	Bajo Magdalena-Cauca - San Jorge	Niveles estables	Niveles estables en el río Cauca en el tramo Nechí-Pinillos, condición que se prevé persista en las próximas horas, sin embargo, se esperan incrementos en horas de la noche y madrugada.
	4	Nechí	Niveles estables	Niveles altos en condición estable en el Bajo Nechí y sus aportantes, comportamiento que se prevé persista para las próximas horas, no se descartan incrementos en horas de la noche y madrugada.
	5	Cauca	Niveles en ascenso	Persiste el ascenso de niveles en el río Cauca desde Valdivia hasta Nechí debido a los aportes de los ríos Tarazá y Man y la cuenca alta.
	6	Bajo Magdalena	Niveles estables	Altos niveles en condición estable en el río Magdalena, con especial atención en el municipio de El Banco, donde se mantiene alerta roja puntual. Niveles estables en el Brazo de Loba y en el Brazo de Mompós.

Nota 1: Las alertas hidrológicas pueden ser corregidas y/o actualizadas en el futuro. No representa una certificación oficial del IDEAM.

Nota 2: Es probable que los eventos hidrológicos reportados en las alertas emitidas no se estén presentando sobre los ríos principales sino sobre sus afluentes.

Nota 3: El IDEAM recomienda a la población ribereña estar muy atenta al comportamiento de los niveles de los ríos y atender las recomendaciones que la Unidad Nacional de Gestión del Riesgo de Desastres (UNGRD) emita para la implementación de medidas de contingencia ante posibles afectaciones por desbordamientos e inundaciones.

2.2.1 SUBZONA HIDROGRÁFICA DEL RÍO SAN JORGE CUENCA ALTA



Subzona
hidrográfica

Alerta

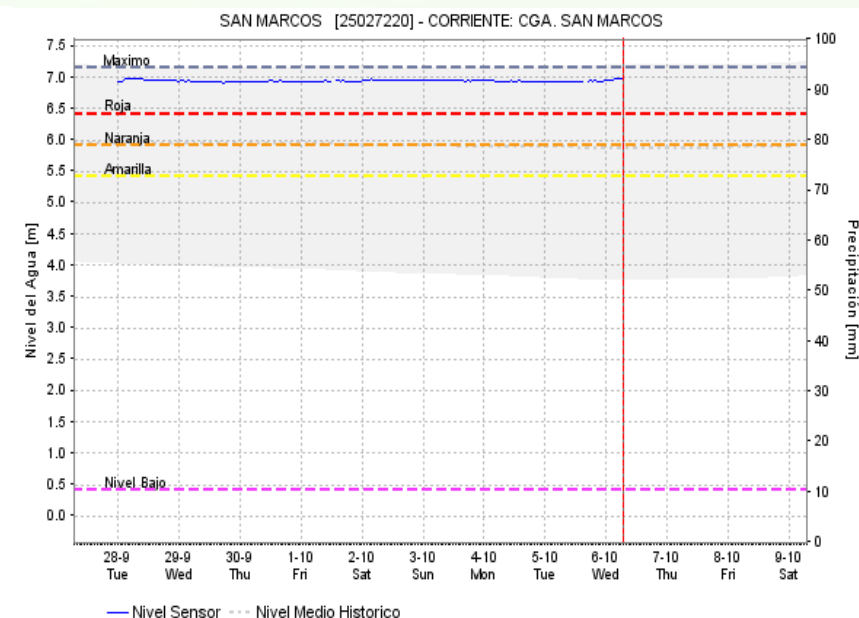
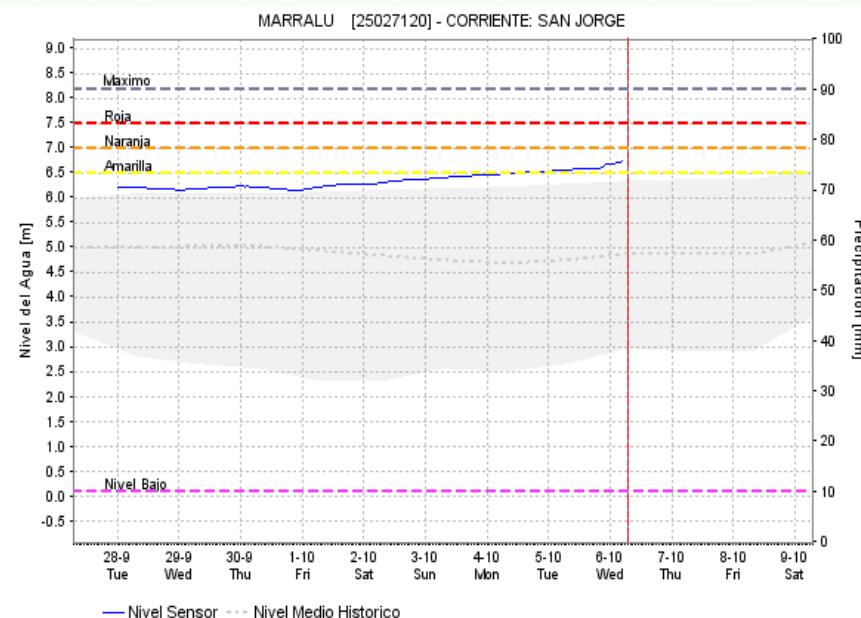
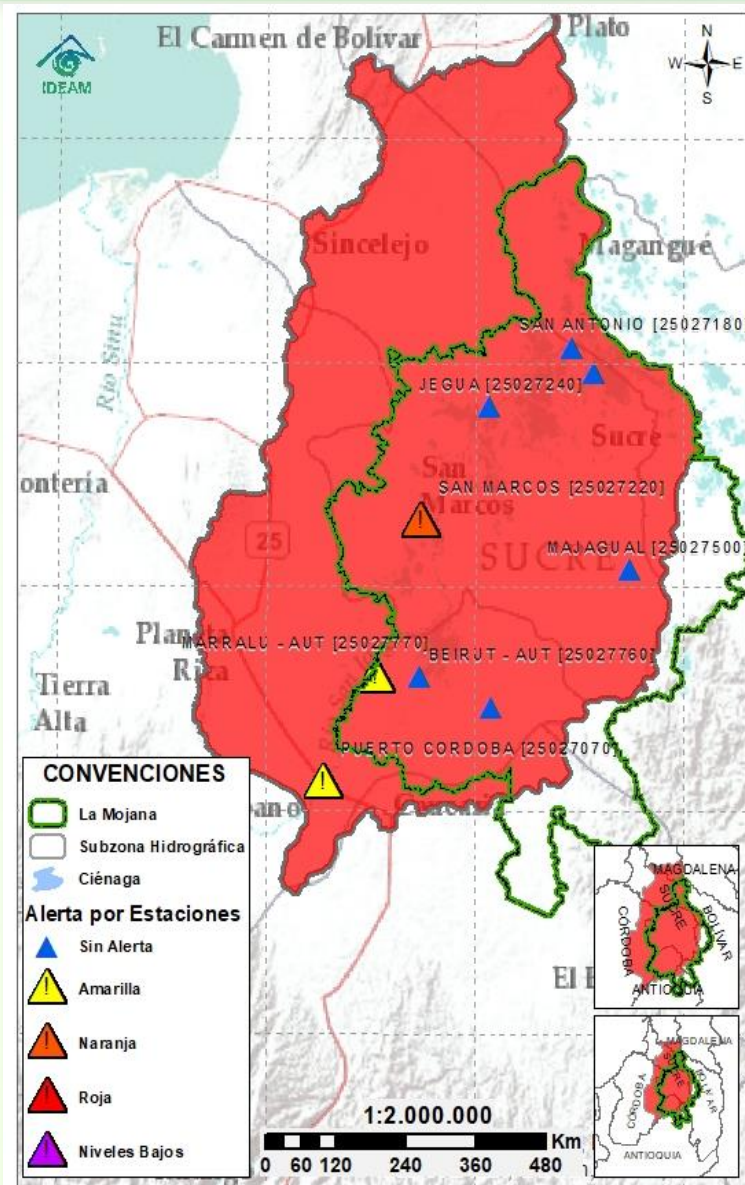
Descripción

Cuenca alta
del río San
Jorge



Niveles en descenso en el río San Jorge a la altura del corregimiento de Pica Pica, y el casco urbano del municipio de Montelíbano, sin embargo, se esperan incrementos en horas de la tarde y noche de hoy y madrugada de mañana.

2.2.2 SUBZONA HIDROGRÁFICA DEL RÍO SAN JORGE CUENCA BAJA



Subzona
hidrográfica

Alerta

Descripción

Cuenca baja
del río San
Jorge

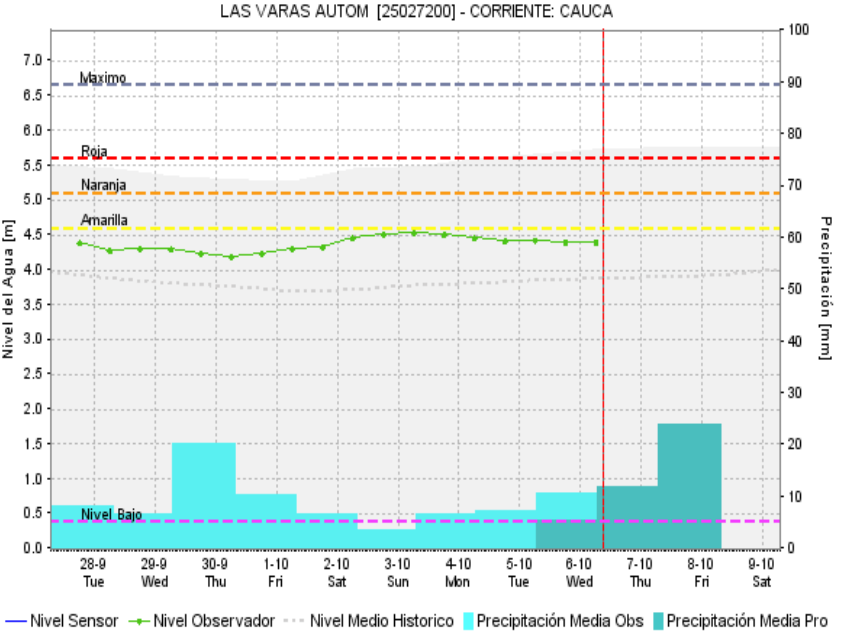
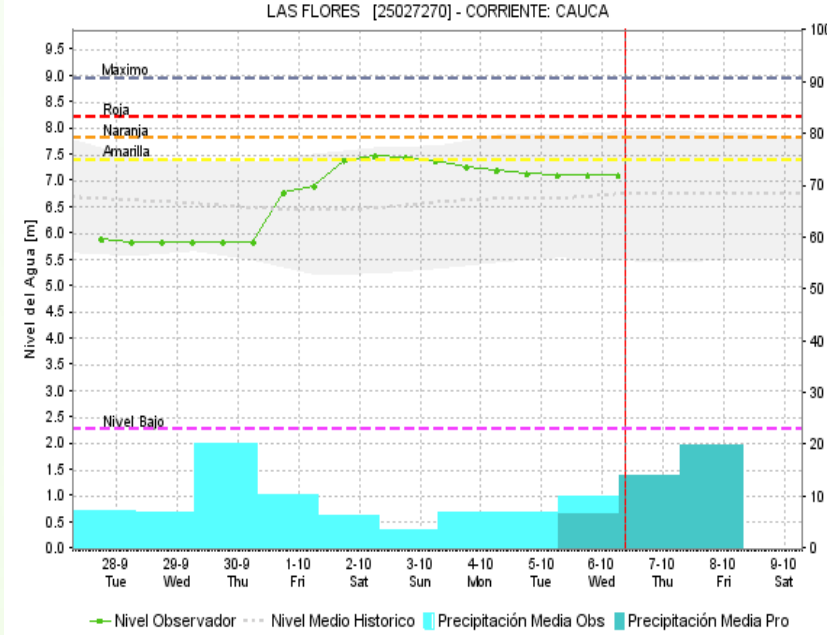
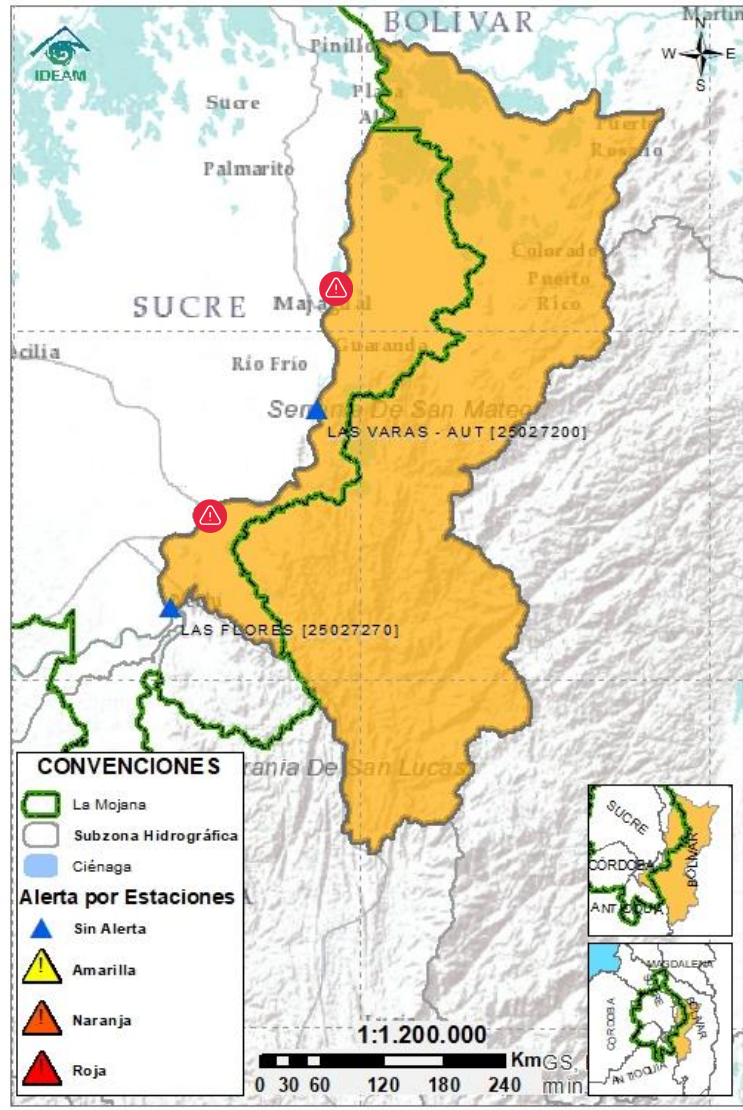



Niveles en ascenso, en el río San Jorge, entre La Apartada y San Benito Abad mientras que, en el tramo restante hasta Magangué, continúan niveles estables. En el sistema de ciénagas y caños del Bajo San Jorge persisten los niveles altos en condición predominantemente estable. Se destaca la persistencia de las inundaciones, por el ingreso de aguas del río Cauca por el sector de Cara de Gato.

Nota:

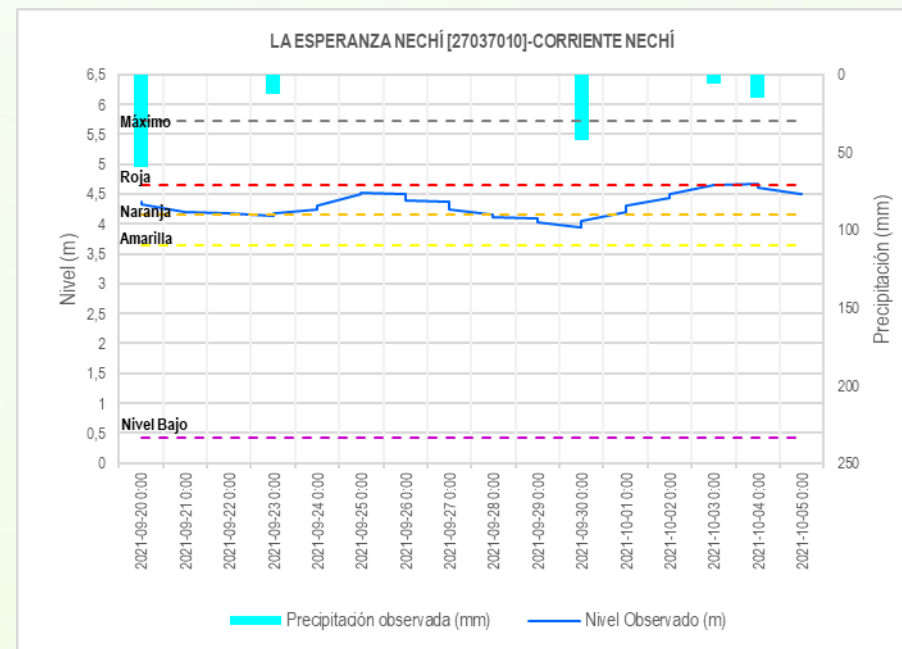
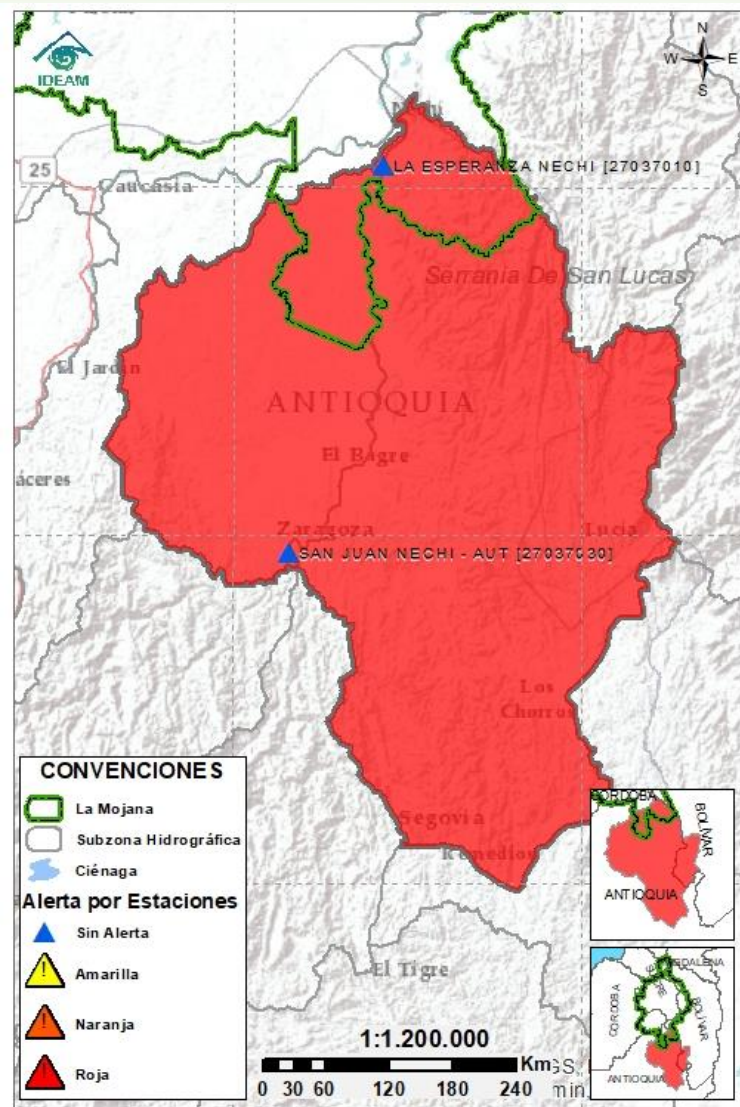
- 27 de agosto al 06 de octubre: transvase de caudal del río Cauca hacia el Bajo San Jorge, tras el rompimiento del río Cauca en el sector de Cara de Gato (27/08/2021), generando afectaciones por inundación en los municipios de Guaranda, Ayapel, Majagual y San Benito Abad.

2.2.3 DIRECTOS AL BAJO CAUCA - CIÉNAGA LA RAYA ENTRE EL RÍO NECHÍ Y EL BRAZO DE LOBA



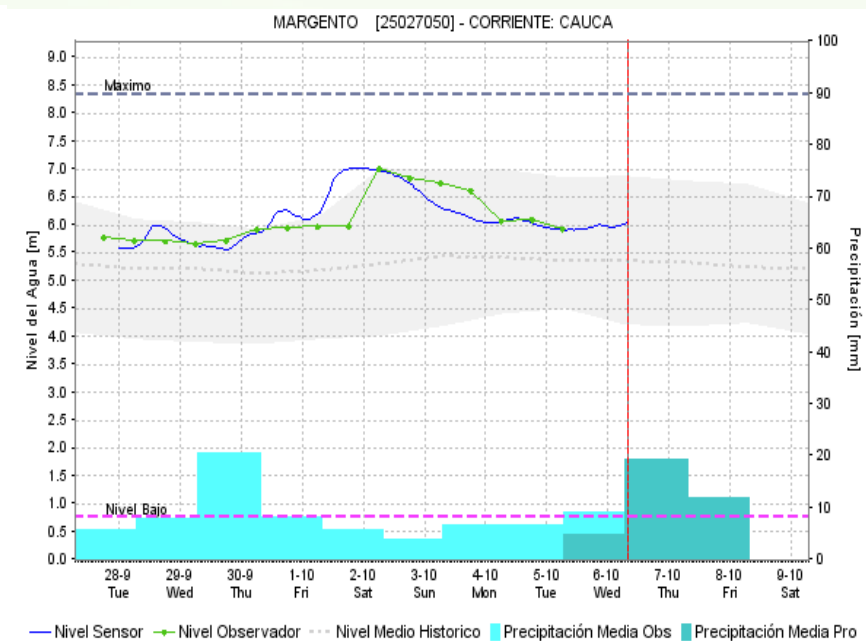
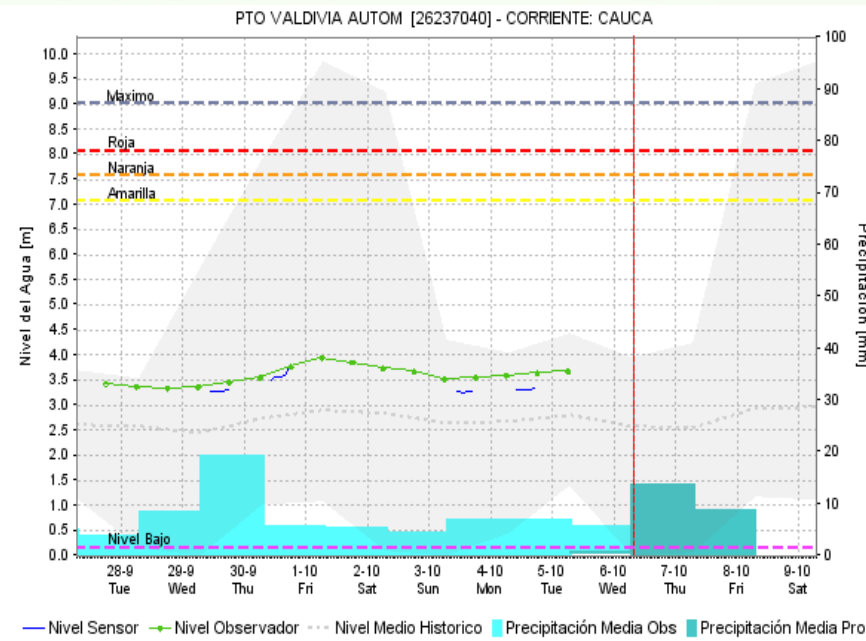
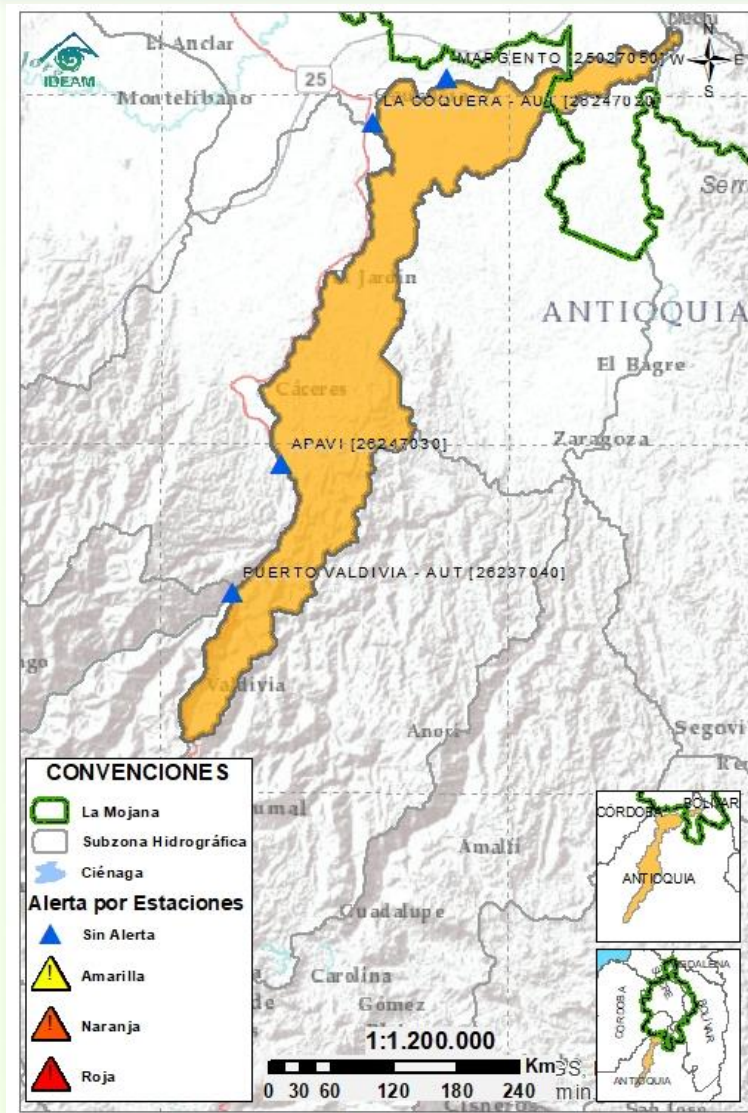
Subzona hidrográfica	Alerta	Descripción
Directos al bajo Cauca- Ciénaga La Raya entre el río Nechí y Brazo de Loba		<p>Niveles estables en el río Cauca en el tramo Nechí-Pinillos, sin embargo, se esperan nuevos incrementos en las jornadas de noche de hoy y madrugada de mañana. Alerta roja puntual en los municipios de Achí y San Jacinto del Cauca (Bolívar), en donde persisten las inundaciones.</p> <p>Nota:</p> <ul style="list-style-type: none">• 27 de agosto: rompimiento del dique por el río Cauca en el sector Cara de Gato (San Jacinto del Cauca).• 28 de agosto al 06 de octubre: afectaciones por inundación en los municipios de San Jacinto del Cauca y Achí.

2.2.4 SUBZONA HIDROGRÁFICA DEL RÍO NECHÍ CUENCA BAJA



Subzona hidrográfica	Alerta	Descripción
Cuenca baja del río Nechí		Niveles estables en el río Nechí y en sus aportantes, en el tramo que comprende los municipios de Zaragoza, Cauca, El Bagre y Nechí, condición predominante para las próximas horas, sin embargo, se esperan nuevos incrementos en horas de la noche y madrugada.

2.2.5 DIRECTOS AL CAUCA ENTRE PTO. VALDIVIA Y RÍO NECHÍ



Subzona
hidrográfica

Alerta

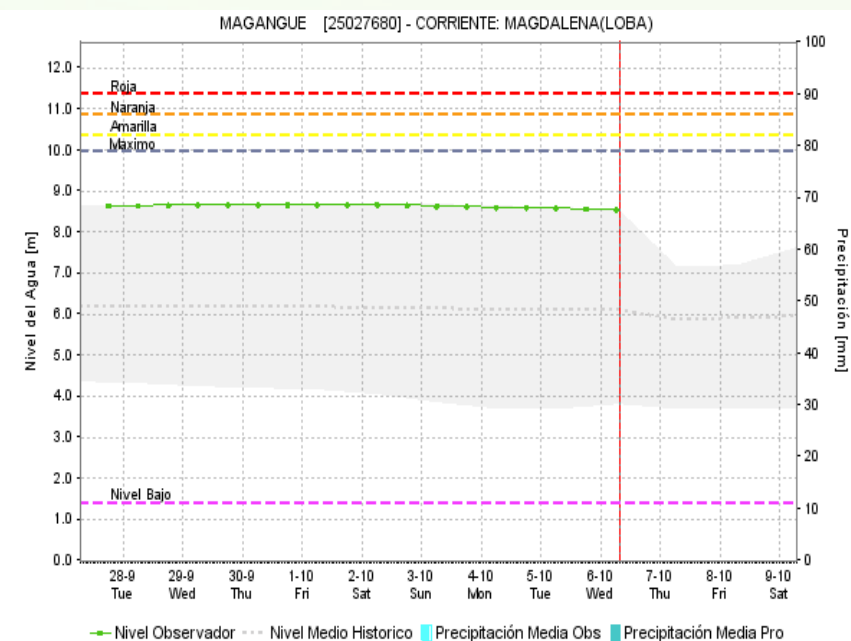
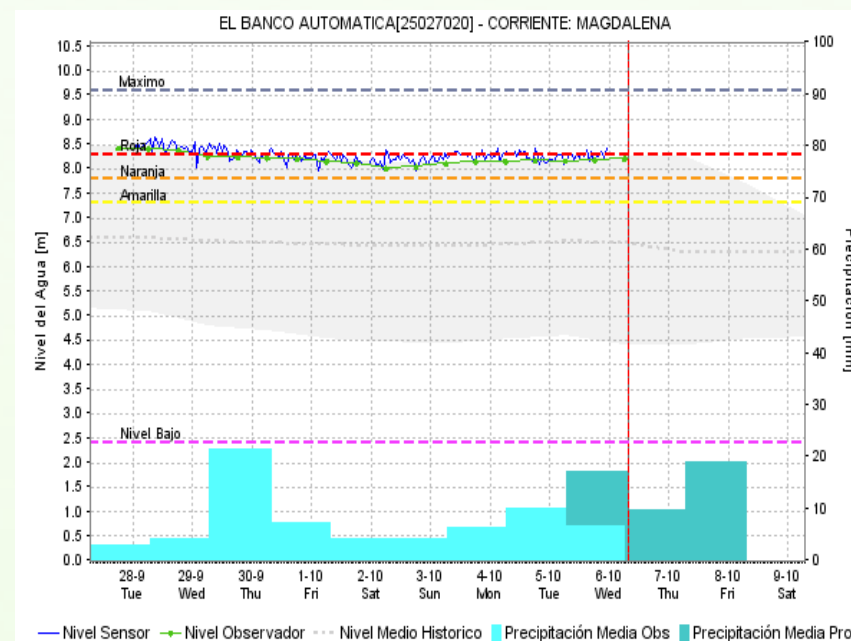
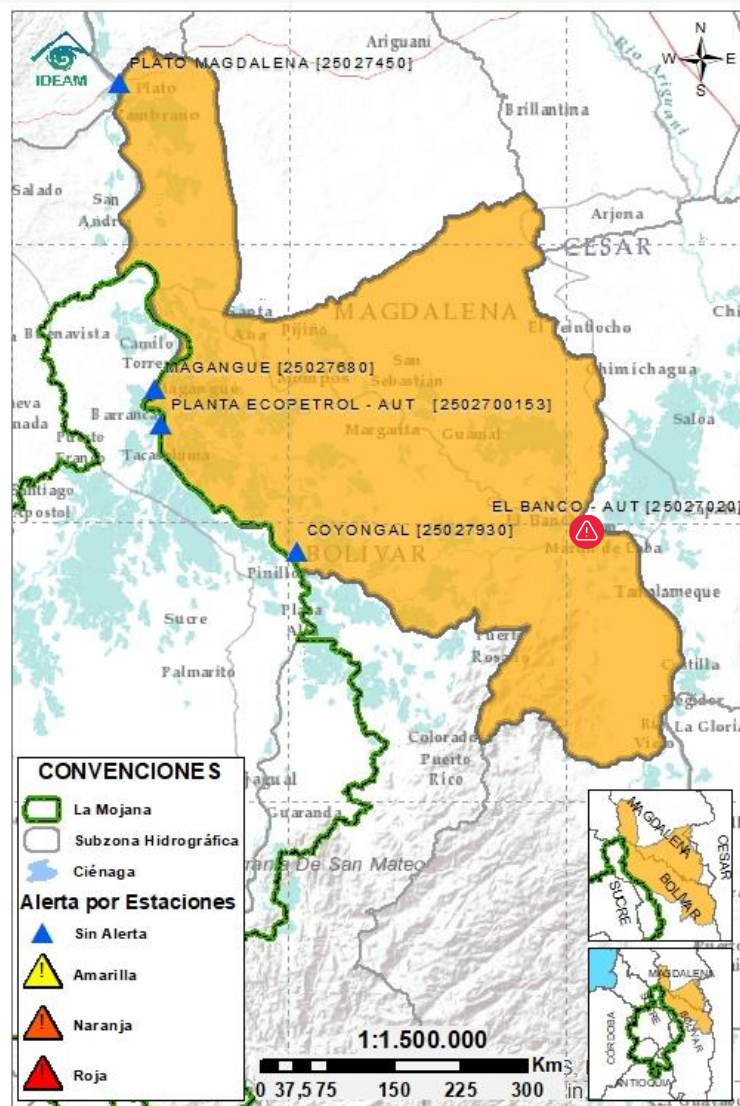
Descripción

Directos al
Cauca entre
Pto. Valdivia y
río Nechí



Persiste el ascenso de niveles en el río Cauca desde Valdivia hasta Nechí; por los aportes provenientes de los ríos Tarazá y Man y la cuenca alta. No se descartan nuevos incrementos en horas de la noche y madrugada.

2.2.6 DIRECTOS AL BAJO MAGDALENA ENTRE EL BANCO Y EL PLATO



Subzona
hidrográfica

Alerta

Descripción

Directos Bajo
Magdalena
entre el Banco
y el Plato



Niveles altos en condición estable en el río Magdalena entre El Banco y Plato, con especial atención en el casco urbano de El Banco donde se mantiene alerta roja puntual. Así mismo, niveles estables en el Brazo de Loba (El Banco San Martín de Loba, Hatillo de Loba, Barranco de Loba y Pinillos) y en el Brazo de Mompós (municipios de Guamal, San Sebastián de Buenavista, Mompós, San Zenón, Talaigua Nuevo, Santa Ana y Santa Bárbara de Pinto).



Estaciones Meteorológicas Automáticas y Convencionales en la región de La Mojana

Leyenda	Estación	Municipio	Departamento	Tipo	Código
B1	Aeropuerto Baracoa	Magangué	Bolívar	Convencional	25025100
B2	Planta Ecopetrol	Magangué	Bolívar	Automática	250270153
B3	Las Varas	San Jacinto del Cauca	Bolívar	Convencional	25027200
C1	Ayapel	Ayapel	Cordoba	Convencional	25025030
C2	Caño Barro	Ayapel	Cordoba	Automática	13027040
C3	Marralú	Ayapel	Cordoba	Automática	25027770
S1	Majagual	Majagual	Sucre	Convencional	25020340
S2	San Benito Abad	San Benito Abad	Sucre	Convencional	25025180
S3	Santiago Apóstol	San Benito Abad	Sucre	Convencional	25020760
S4	San Marcos	San Marcos	Sucre	Automática	25025340
S5	San Luis	Sucre	Sucre	Convencional	25021370

Horarios de monitoreo y pronóstico de las condiciones meteorológicas





El ambiente
es de todos

Minambiente

EQUIPO DE TRABAJO CRPA LA MOJANA

Elaborado por:

RAFAEL ELÍAS MUNDARAY MAGO, Meteorólogo
ROCÍO ALEJANDRA SÁNCHEZ MALDONADO, Hidróloga

Con la colaboración de:

JAIRO LUIS VÉLEZ VARGAS, Profesional SIG
MAYERLIN SANDOVAL ORTEGA, Comunicadora

www.corpomojana.gov.co

Correo Electrónico:

corpomojana@corpomojana.gov.co

Cra. 21 # 21 A – 44 San Marcos - Sucre

Teléfono: (+575) 295 5347

YOLANDA GONZALEZ HERNÁNDEZ,

Directora General IDEAM.

DANIEL USECHE SAMUDIO,

Jefe Oficina del Servicio de Pronósticos y Alertas

www.ideam.gov.co

Correos electrónicos:

servicio@ideam.gov.co,

alertas@ideam.gov.co

Calle 25 d # 96b - 70, piso 3. Bogotá, D.C.

Teléfono: 307 5625 ext. 1334 - 1336.

LILIANA QUIROZ, Directora General de la Corporación para el Desarrollo Sostenible de La Mojana y el San Jorge-CORPOMOJANA.

RAQUEL GARAVITO, Gerente del Fondo Adaptación

JIMENA PUYANA, Gerente Nacional de Desarrollo Sostenible del PNUD

